

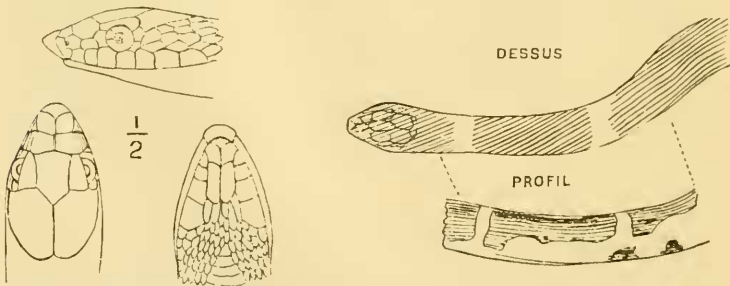
*Sur le Rhinocheilus Antonii. Par Dr. Alfredo Dugés.**(Read before the American Philosophical Society, January 1, 1886.)*

Je dédie cette nouvelle espèce de *Rhinocheilus* à la mémoire de mon père, le Prof. Antoine L. Dels. Dugés, bien connu dans les sciences naturelles par ses travaux variés.

L'Ophidien qui fait le sujet de cette description avait été un peu séché avant d'être mis dans l'alcool, de sorte qu'il est impossible de dire exactement quelle est la forme du tronc.

| | |
|--------------------------------------|-------|
| | M. |
| Longueur de la tête et du tronc..... | 0.275 |
| “ “ queue | 0.035 |
| | <hr/> |
| Total..... | 0.310 |

La tête mesure un centimètre de longueur; la queue est contenue 10 fois dans la longueur totale. Il y a 17 rangs d'écailles lisses luisantes, rhomboidales, au milieu du tronc; les latérales plus grandes que les médianes. Deux-cents gastrostèges. Anale indivise. On compte 38 urostèges simples, suivies de trois doubles, la queue étant terminée par un petit bouton allongé et sillonné. Les sous-labiales sont au nombre de 9, dont 4 en contact avec les sous-maxillaires, la 5ème plus grande que les autres. Deux grandes sous-maxillaires allongées suivies de deux autres petites que sont séparées par de petites écailles. Rostrale en forme de cuillère déprimée, saillante, dépassant la mâchoire inférieure, coupée obliquement en dessous, et rabattue en haut où sa pointe pénètre entre les deux préfrontales antérieures (internasales) sans les séparer entièrement. Préfrontales postérieures plus grandes que les antérieures. Frontale, à six pans, plus large en avant qu'en arrière, à angle antérieur très-obtus. Suroculaires triangulaires. Pariétales grandes. Nasale double; la postérieure est plus grande et à son bord antérieur s'ouvre la narine. Frenale assez petite, plus longue que haute, largement en contact avec la préfrontale postérieure.



eure. Préoculaire unique, allongée verticalement, et séparée de la frontale par l'angle antérieur de la supraoculaire. Deux postoculaires. Deux

temporales assez grandes et allongées, suivies de six écailles semblables à celles du cou, mais que leur position indique comme des temporales. Huit labiales supérieures : la 1ère dépasse la narine ; la 2ème est en contact avec la nasale postérieure et la frénale ; la 3ème touche la frénale seule ; la 4ème est en contact avec la préoculaire et l'œil ; la 5ème avec l'œil et la postoculaire inférieure ; la 6ème avec la postoculaire inférieure et la temporale inférieure du premier rang ; la 7ème avec cette temporale et l'inférieure du second rang ; la 8ème avec les deux dernières temporales inférieures.

Les dents toutes égales n'offrent pas d'intervalle libre.

Le tête de ce serpent est à peine distincte du cou : elle est convexe à la région frontale, et le museau se relève légèrement en forme de groin. Les formes sont assez élancées. La pupille est circulaire.

Une grande tache noire couvre tout le dessus de la tête et s'étend en arrière d'une quantité égale sur le cou. La rostrale, le canthus rostralis, les postoculaires et les lèvres sont blanchâtres tachetées de noir ; le reste du dessous de la tête est blanc. Sur le corps et la queue on voit dix-neuf longues taches noires occupant chacune environ une vingtaine d'écailles en série longitudinale, séparées par des bandes blanches (sur l'individu en alcool, du moins) transversales qui couvrent 4 ou 5 écailles. Ces grands espaces noirs se continuent sous le ventre d'une manière très-irrégulière ; les uns interrompus, les autres formant comme un damier sans ordre.

Le seul exemplaire que je possède de cet Ophidien vient des environs de Mazatlán, côte du Pacifique.

GUANAJUATO, 17 Septembre, 1885.

A revision of the Section of Chemung Rocks exposed in the Gulf Brook Gorge at LeRoy, in Bradford County, Pennsylvania. By A. T. Lilley, of LeRoy.

(Read before the American Philosophical Society, January 15, 1886.)

| | Feet. |
|---|-------|
| 1. Cap of Chemung with <i>Atrypa</i> and many unrecognizable forms in light shale, among which are <i>Spirorbis</i> and <i>Rhynchonella</i> | 1 |
| 2. <i>Productella</i> bed in gray sand..... | 10 |
| 3. Green shale..... | 15 |
| 4. Red shale..... | 4 |
| 5. Green Shale..... | 20 |
| 6. <i>Grammysia elliptica</i> bed and gray shale..... | 25 |
| 7. Iron ore, with <i>Spirifer</i> , <i>Pterinea</i> , <i>Crinoids</i> , <i>Grammysia</i> , <i>Spirorbis</i> and fish remains..... | 4 |